

**Impulsy**

**2024**

heinlewischer

# dydaktyka



Wizualizacja: Piotr Banak

## Wydział Informatyki, Zachodniopomorski Uniwersytet Technologiczny, Szczecin

### 1. nagroda w konkursie

Nowy budynek Wydziału Informatyki jest nie tylko miejscem nauki, oferuje także przestrzeń dla rozwoju innowacyjnych technologii, tworząc płaszczyznę wymiany między edukacją i rynkiem. Koncepcja architektoniczna kładzie szczególny nacisk na integrację życia akademickiego i publicznego: przeszklony parter powiązany przestrzennie z rozległym ogrodem deszczowym stwarza płynne przejście z wnętrza na zewnątrz. Budynki uniwersytetu harmonijnie korespondują z otoczeniem.

# modułowość



Wizualizacja: Filippo Bologna Images

## Wirtemberski Teatr Państwowy w Stuttgarcie i „Maker City Stuttgart”, tymczasowy budynek teatru

### 2. nagroda w konkursie

W Stuttgarcie planowana jest budowa tymczasowej siedziby teatru, która przejmie funkcje historycznego gmachu Opery na czas jej remontu. Obiekt ma cechować się wielostronnością i elastycznością przestrzenną. Nasz projekt przewidywał trzy zespolone budynki, pomyślane jako modułowy system z płynnymi przejściami między przestrzeniami wewnętrznymi i zewnętrznymi. Projekcje przedstawień wyświetlane na zawieszonych na stalowej konstrukcji zastonach nadawałyby fasadzie gmachu charakter dodatkowej sceny.

# uaktywnianie



Wizualizacja: boomimages

## Recura Kliniken, Beelitz-Heilstätten nowy budynek Kliniki Neurologii

### 1. miejsce w konkursie

Przewodnią ideą projektu Kliniki Neurologii jest wspieranie pacjentek i pacjentów w powrocie do aktywnego życia. Różnorodne formy terapii pomagają im odzyskać samodzielność. Serce oddziału stanowi przestrzeń, w której odbywają się zajęcia terapeutyczne, mają miejsce rozmowy i wspólne posiłki. Szeroka gama programów terapeutycznych realizowana jest także w zewnętrznych ogrodach, co ułatwiać ma szybszy powrót pacjentów do zdrowia. Wkomponowany w leśny krajobraz Beelitz-Heilstätten kompleks oferuje wspaniałe widoki na otaczającą przyrodę, tworząc atmosferę spokoju i relaksu.

Dynamiczna i efektywna współpraca rozwija się dzięki nowym, twórczym impulsom. Kształtują one naszą kulturę pracy i wpływają na sposób myślenia, przekładając się na konkretne działania. Ta swobodna wymiana myśli stanowi podstawę funkcjonowania świadomego, otwartego społeczeństwa. Kierując się tą ideą, tworzymy i realizujemy nasze projekty.

Wszystkim, którzy podążają z nami tą drogą, życzymy szczęśliwego, spokojnego i pomyślnego 2024 roku.

Till Behnke / Hanno Chef-Hendriks / Davide Di Gaetano / Dr. Alexander Gyalokay / Thomas Heinle / Markus Kill / David Koenigsfeld / Jens Krauß / Christian Pelzeter / Barbara Schott / Edzard Schultz / Steffen Walter

2024

heinlewischer.de

heinlewischer

# interaktywność



Zdjęcie: Brigida Gonzalez

## DWI Instytut Materiałów Interaktywnych Leibniza, Akwizgran budynek badawczy Leibniz Joint Lab fiT

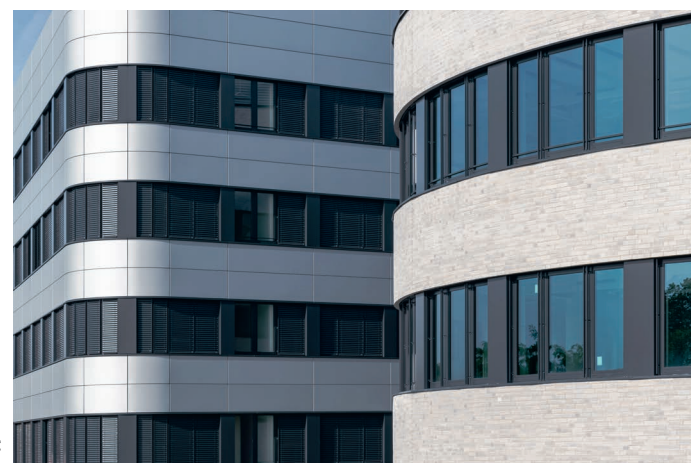
Sztuczne membrany odgrywają ważną rolę w medycynie i oferują szerokie możliwości wykorzystania. Instytut Leibniza bada ich pozytywny wpływ na regenerację tkanek oraz metody wdrażania tej wiedzy w praktyce. Klarowna, przejrzysta architektura sprzyja komunikacji

i kontaktom między użytkownikami. Jej prosta forma ujawnia, za sprawą przesuniętych względem siebie kondygnacji, funkcje budynku i charakter zachodzących w nim interakcji. Wszystko jest ze sobą ściśle powiązane.

## Wymiana wiedzy

W szybko zmieniającej się rzeczywistości, która nieustannie dostarcza nowych informacji i wymaga nowych umiejętności, stworzyliśmy własne formy transferu wiedzy, zarówno stacjonarne, jak i dostępne online, oferowane na szczeblu lokalnym i ponadregionalnym. Tworzą one naszą akademię, opierającą się na doświadczeniu i pasji naszych pracowników. Akademia służy wymianie doświadczeń, oferuje jednak znacznie więcej: łączy nas, kształtuje naszą pracę i sposób myślenia oraz definiuje charakter naszych projektów.

# harmonia



Zdjęcie: Patrick Musalik

## Wyższa Szkoła Policji i Administracji Publicznej Nadrenii Północnej-Westfalii, Duisburg

Teren dawnego dworca towarowego w Duisburgu zmienia się w nowoczesną dzielnicę miejską. Nowy budynek Wyższej Szkoły Policji i Administracji Publicznej doskonale wpisuje się w otoczenie, tworząc efektowne założenie razem z usytuowanym naprzeciwko gmachem głównym uczelni. Horyzontalne elewacje i okładziny z klinkieru podkreślają jednolitą estetykę kompleksu, harmonijnie integrując go z otaczającą zabudową. Ze względu na niewielkie odległości między budynkami oraz przejrzystą strukturę oferuje on idealne warunki zarówno dla studentów, pracowników, jak i użytkowników zewnętrznych.

# badania



Zdjęcie: Brigida Gonzalez

## Klinika Uniwersytecka w Tybindze, Centrum Badawcze M3

Ciągły postęp w dziedzinie badań nad rakiem umożliwia rozwój indywidualnych terapii. Centrum Badawcze M3 realizuje ten cel, stosując interdyscyplinarne podejście naukowe. Wyposażony w wielkopowierzchniowe laboratoria, strefy biurowe

i komunikacyjne budynek sprzyja wymianie doświadczeń między 250 naukowcami z 18 grup badawczych. Zgodnie z naszym masterplanem, wkomponowane w zbocze centrum stanowi pierwszy element przyszłego kampusu.

# elastyczność



Wizualizacja: boomimages

## Instytut im. Paula Ehrlicha, Langen

### 1. nagroda w konkursie

Instytut im. Paula Ehrlicha planuje w Langen budowę nowej siedziby swojego kompleksu badawczego. Centralnym elementem naszego projektu jest przestronny ogród z okalającym go korytarzem komunikacyjnym, do którego przylegają strefy konferencyjne, miejsca spotkań, a także budynek główny.

Wokół korytarza, w układzie grzebieniowym rozmieszczone są laboratoria i specjalne strefy badawcze. Dzięki swojej przejrzystej, modułowej strukturze oraz zredukowaniu liczby elementów przestrzennych projekt zapewni niezbędną do funkcjonowania instytutu elastyczność.

# szacunek



Wizualizacja: Piotr Banak

## Sąd Rejonowy i Prokuratura Rejonowa, Końskie

### 1. nagroda w konkursie

Siedziby wymiaru sprawiedliwości powinny godnie reprezentować trzecią władzę i symbolizować humanitarną, opartą na demokratycznych zasadach koncepcję prawa. Projekt nowego Sądu Rejonowego i Prokuratury w Końskich doskonale manifestuje tę ideę poprzez swój reprezentacyjny charakter oraz transparentność i poczucie bezpieczeństwa. Dzięki powściągliwej elegancji i czytelnej strukturze, centralnie usytuowanym salom konferencyjnym oraz przestronnym holom budynku budzą zaufanie i zapewniają łatwą orientację. Stonowana kolorystyka i naturalne materiały tworzą spokojne wnętrza.



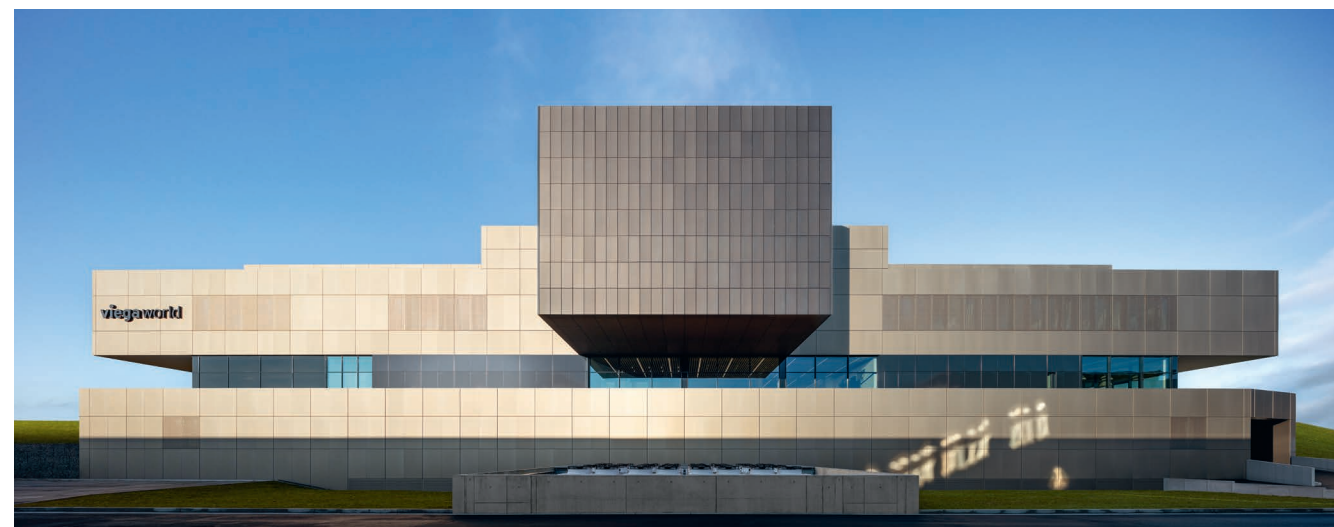
Zdjęcie: Piotr Kulewski

**Centrum Usług Publicznych, Opole, Urząd Miasta i Izba Administracji Skarbowej**

W zmieniającym się nieustannie krajobrazie miejskim Centrum Usług Publicznych odzwierciedla kulturalną i społeczną różnorodność Opola. Udane połączenie funkcjonalności i estetyki sprawia, że kompleks jest nie tylko ośrodkiem administracyjnym, lecz także tętniącym życiem miejscem spotkań.

Między kompaktowymi budynkami powstała atrakcyjna przestrzeń publiczna. Oryginalne połączenie szkła i wertykalnych elementów z barwionego betonu tworzy na powierzchni fasady unikalny efekt gry światła i cienia.

inteligencja



Zdjęcie: HG|EACH

**Centrum szkoleniowe „Viega World”, Attendorn-Ennest**

Inteligentne budynki funkcjonują w kontekście miejskim – uwzględniają potrzeby użytkowników i użytkowników. Dotyczy to także innowacyjnego centrum szkoleniowego „Viega World”, które za pośrednictwem cyfrowych modeli, otwartych systemów i przekazywanych w rzeczywistym czasie danych ukazuje przyszłość budownictwa i czyni wiedzę bezpośrednio dostępną. Dzięki zintegrowanemu procesowi wykorzystującemu technologię BIM

i uwzględnieniu całego cyklu życia budynku centrum już dziś spełnia przyszłe wymagania w zakresie ekologii i wydajności. Ten neutralny klimatycznie obiekt, który otrzymał platynowy certyfikat Niemieckiego Towarzystwa Zrównoważonego Budownictwa (DGNB), oferuje powierzchnie ekspozycyjne, pomieszczenia seminarjne i szkoleniowe oraz przestrzeń dla tworzenia innowacyjnych rozwiązań.

Angażujemy się w cyfryzację budownictwa – w ramach wymiany doświadczeń z uczestnikami projektów poprzez działania w stowarzyszeniu „BIM Allianz” i programie współpracy „einfach BIM”. Metodologię BIM implementujemy w naszych projektach od 2016 roku. Tworzymy własne standardy, które rozwijamy w miarę nabywania doświadczeń. Wykorzystujemy BIM przy realizacji każdego przedsięwzięcia, nawet gdy nie jest to od nas wymagane, ponieważ metoda ta sprzyja rozwojowi zrównoważonego budownictwa.

Zastosowanie

europiejskość



Zdjęcie: droneclub.io

**Sekretariat Generalny Parlamentu Europejskiego w Luksemburgu**

Reorganizacja i przebudowa kompleksu Konrada Adenauera odzwierciedla europejską ideę „jedności w różnorodności”. Budynek o zróżnicowanym układzie elastycznych powierzchni biurowych i konferencyjnych wyznacza nowe standardy w zakresie ekologicznych rozwiązań i dostępności. Obok 18-piętrowego wieżowca, akcentującego

sytuację narożnikową nowego kwartału przy Avenue J. F. Kennedy, rozciga się niższa zabudowa, tworząc Placę du Parlement, który łączy Sekretariat Generalny z Dzielnicą Europejską. W budynku Sekretariatu parlamentarzyści i parlamentarzyści z różnych krajów UE debatują nad sprawami europejskimi.

Odpowiedzialność

Zainspirowani Agendą 2030, podczas prac nad projektem zeroemisyjnego budynku HafenCity opracowaliśmy oparte na technologii BIM nowatorskie narzędzie planistyczne Level 2030, służące ocenie cyklu życia budynków. Wynikającym z wyznawanych przez nas wartości celem stworzenia Level 2030 jest uwzględnianie wpływu na środowisko nie tylko na etapie powstawania budynku, ale także po zakończeniu jego realizacji: w trakcie użytkowania oraz w przypadku ewentualnej przebudowy, a nawet rozbiórki. Level 2030, odwołując się do odpowiedzialności za środowisko, służył wszystkim stronom zaangażowanym w realizowane przez nas projekty.

wyrazistość



Wizualizacja: LOD|DesignStudio

**Wyższa Szkoła Techniczna w Kolonii, kampus w Deutz**

**1. miejsce w konkursie**

W kampusie Wyższej Szkoły Technicznej, zlokalizowanym w dzielnicy Deutz, studiuje obecnie 10 000 osób – jest to największa jednostka uczelni i jeden z największych akademickich projektów budowlanych w Nadrenii Północnej-Westfalii. Dotychczas użytkowane budynki dydaktyczne z lat 70, stopniowo zastępowane są nowoczesnymi strukturami, tworząc kampus edukacyjno-badawczy odpowiadający wyzwaniom przyszłości. Planowany budynek C wraz z wielopoziomowym parkingiem wyznacza wyraźną granicę północnej części przyszłego kampusu, stanowiąc jednocześnie istotny urbanistycznie element, łączący teren uczelni z tkanką miejską.

Realizacje

<b>Klinika Vivasent Neukölln, Berlin</b> budynek północny	<b>Klinika Vivasent Neukölln, Berlin</b> przebudowa i remont budynku głównego, apteka	<b>BAM – Nieruchomości Federalnego Urzędu Badań nad Materiałami, Berlin, masterplan</b> Centrum Światowczego Cyber-	<b>Instytut Technik Mechanicznych i Przekształceń IWU im. Fraunhofera, Dreźnie</b> budynek Centrum Światowczego Cyberfizycznych Systemów Produkcyjnych
<b>DWI Instytut Materiałów Interaktywnych Leibniza Akwizgran</b>	<b>Centrum szkoleniowe „Viega World”, Attendorn-Ennest</b>	<b>Charité – Uniwersytet Medyczny w Berlinie, Berliński Instytut Badań nad Zdrowiem</b> Centrum Medycyny Translacyjnej im. Rahel Hirsch	<b>Centrum Usług Publicznych, na ulicyk ministerstw, Dreźnie</b>
<b>Centrum Przyjęć dla Ukrainy TXL, Berlin</b>	<b>113. Szkoła Podstawowa w Dreźnie</b> hala sportowa i tereny zewnętrzne	<b>Centrum Helmholta w Dreźnie-Rosendorf</b> budynek biurowy	<b>Centrum Helmholta w Dreźnie-Rosendorf</b> Centrum Techniki Radiacyjnej HOVER
<b>Centrum Helmholta w Dreźnie-Rosendorf</b> 1MV-AMS-akcelerator	<b>Wyższa Szkoła Policji i Administracji Publicznej Nadrenii-Westfalii, Duisburg</b> budynek biurowy	<b>Koszarzy im. Majora von Gersdorffa, Euskirchen</b> centrum zaopatrzenia	<b>Rozbudowa dzielnicy Albert-Mücke-Ring, Miśnia</b> domy szeregowe
<b>Centrum Kultury w Schwelm</b>	<b>Klinika Uniwersytecka w Tybindze</b> budynek badawczy M3	<b>Sekretariat Generalny Parlamentu Europejskiego, Luksemburg</b> budowa i przebudowa kompleksu Konrada Adenauera	<b>Centrum Usług Publicznych w Opolu</b> Urząd Miasta i Izba Administracji Skarbowej
<b>Multidyscyplinarne Centrum Medyczne, Taszkent, Uzbekistan</b>	<b>Ogród Zoologiczny w Dreźnie</b> budynek dla orangutanów	<b>Teatr Hellerau – Europejskie Centrum Sztuki, Dreźnie</b> modernizacja wschodniego budynku koszar	<b>Niemieckie Centrum Aeronautyki i Astronautyki DLR, Dreźnie</b> Instytut Metod Programowania
<b>Wolny Uniwersytet w Berlinie</b> budynek seminarjno-biurowy	<b>Centrum Medycyny Molekularnej im. Maxa Delbrücka, Berlin</b> Optical Imaging Center	<b>Instytut Mikrosystemów Fotonicznych IPMS im. Fraunhofera, Dreźnie</b> budynek biurowy i pomieszczenia sterylne	<b>Instytut Układów Scalonych IIS im. Fraunhofera, Norymberga</b>

<b>Uniwersytet w Poczdamie, Bergholz-Rehbrücke</b> Instytut Dietyki	<b>Koszarzy Tomburg w Rheinbach</b> Centrum Operacji Cybernetycznych, budynek mieszkalny	<b>Wyższa Szkoła Policji Saksonii (FH), Rothenburg</b>	<b>Ratusz w Schwelm</b>
<b>Gimnazjum w Siegburgu</b> czterobokowa sala gimnastyczna	<b>Uniwersytet w Tybindze</b> Innovationscampus Cyber Valley 1. i 2. etap budowy	<b>Combined Air Operations Centre, Uedern</b>	<b>Uniwersytet w Ulm</b> „Multidimensionale Trauma Wissenschaften”
<b>Sąd Rejonowy w Waiblingen</b>	<b>Bayer AG, Weimar</b> rozbudowa obiektów produkcyjnych	<b>Ośrodek Zdrowia w Ammerland, Centrum, Kliniczne w Westerstede</b>	<b>Niemiecki Synchrotron Elektronowy DESY, Zeuthen</b> Science Data Management Centre
<b>Niemieckie Centrum Aeronautyki i Astronautyki DLR, Zittau</b> budynek biurowy i hala testowa	<b>Apartamenty PRS z budynkiem handlowym, Wrocław</b>	<b>Sąd Rejonowy w Częstochowie-Północ</b>	<b>Malopolskie Centrum Nauki Cogiteon, Kraków</b>
<b>Collegium Medicum Uniwersytetu Jagiellońskiego, Kraków</b> budynek dydaktyczno-laboratoryjny	<b>Koncepcja zagospodarowania nadbrzeża Bzury w Sochaczewie, etap 3</b>	<b>Sąd Rejonowy w Sosnowcu</b>	<b>Niemieckie Centrum Badań nad Rakiem, Klinika Uniwersytecka w Heidelbergu</b> Centrum Dziecięce KITZ
<b>Instytut im. Paula Ehrlicha, Langen</b> 1. nagroda	<b>Budynki Sądu Rejonowego i Prokuratury Rejonowej w Końskich</b> 1. nagroda, zlecenie	<b>Zachodniopomorski Uniwersytet Technologiczny w Szczecinie</b> Wydział Informatyki, 1. nagroda, zlecenie	<b>Koszarzy Bundeswehry w Akwizgranie i Eschweiler</b> 1. miejsce, zlecenie
<b>Recura Kliniken, Beelitz-Heilstätten</b> , Klinika Neurologii, 1. miejsce, zlecenie	<b>Koncepcja zagospodarowania nadbrzeża Bzury w Sochaczewie</b> „XVII Konkurs Towarzystwa Urbanistów Polskich na Najlepiej Zagospodarowaną Przeszłość Publiczną 2023 r.”, wyróżnienie		

Nagrody